



Scan for full manual

VW-4 クイック スタートガイド

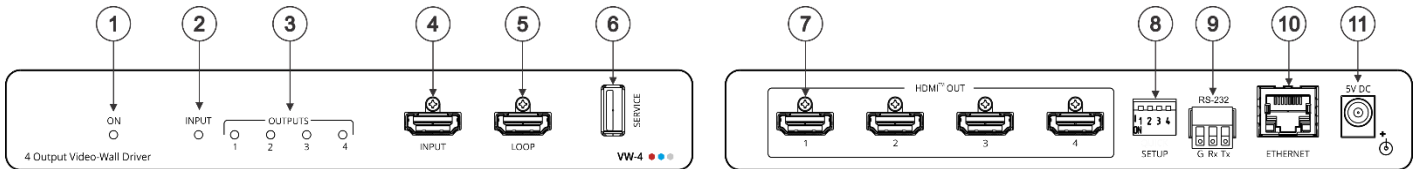
このガイドは、VW-4を初めてインストールして使用するのに役立ちます。

Webサイト www.kramerav.com/downloads/VW-4 で、最新のユーザーマニュアルをダウンロードし、ファームウェアのアップグレードが利用可能かどうかを確認してください。

Step 1: ボックスの内容を確認してください

- ✓ VW-4 本体
 - ✓ 1 ACアダプタおよび電源コード
- ✓ 1 取付用ブラケットセット
 - ✓ 4 ゴム足
- ✓ 1 クイック スタート ガイド

Step 2: VW-4の各部説明

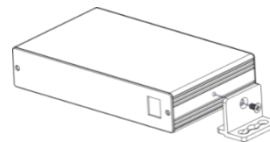


No.	項目	機能
1	通電LED	本機の電源がオンになると緑色に点灯します。
2	入力LED	有効な入力信号が検出されると緑色に点灯します。
3	出力LED (1~4)	それぞれの出力でアクセプターが検出されると、緑色に点灯します。
4	入力 HDMI コネクタ	HDMIソースに接続します。
5	ループ HDMI コネクタ	大きなビデオウォールを構成するための追加のVW-4 またはローカルモニターに接続します。
6	サービスイ用USBポート	ファームウェアのアップグレードの際に使用します。
7	出力 HDMI コネクタ (1~4)	ビデオウォール構成を構成する最大4つのHDMIアクセプターに接続します。 切り出された画像の各セグメントは、ビデオウォールを構成する所定の各コネクタに出力されます。 注：各コネクタの出力は1080Pの解像度です。
8	設定用 4極 DIPスイッチ	これらのスイッチ設定でPCに接続しなくても、すばやく基本設定をすることができます。 詳細は、Step 6を参照ください。
9	RS-232 3ピン ターミナルブロック	Windowsソフトウェアにより、VW-4を設定および監視したり、ファームウェアをアップグレードするために使用します。
10	イーサネット RJ-45 コネクタ	LAN経由でPCに接続し、設定アプリ経由でVW-4を設定および監視します。
11	5V DC コネクタ	付属のACアダプターを接続します。

Step 3: VW-4を設置する

次のいずれかの方法を使用してVW-4をインストールします。

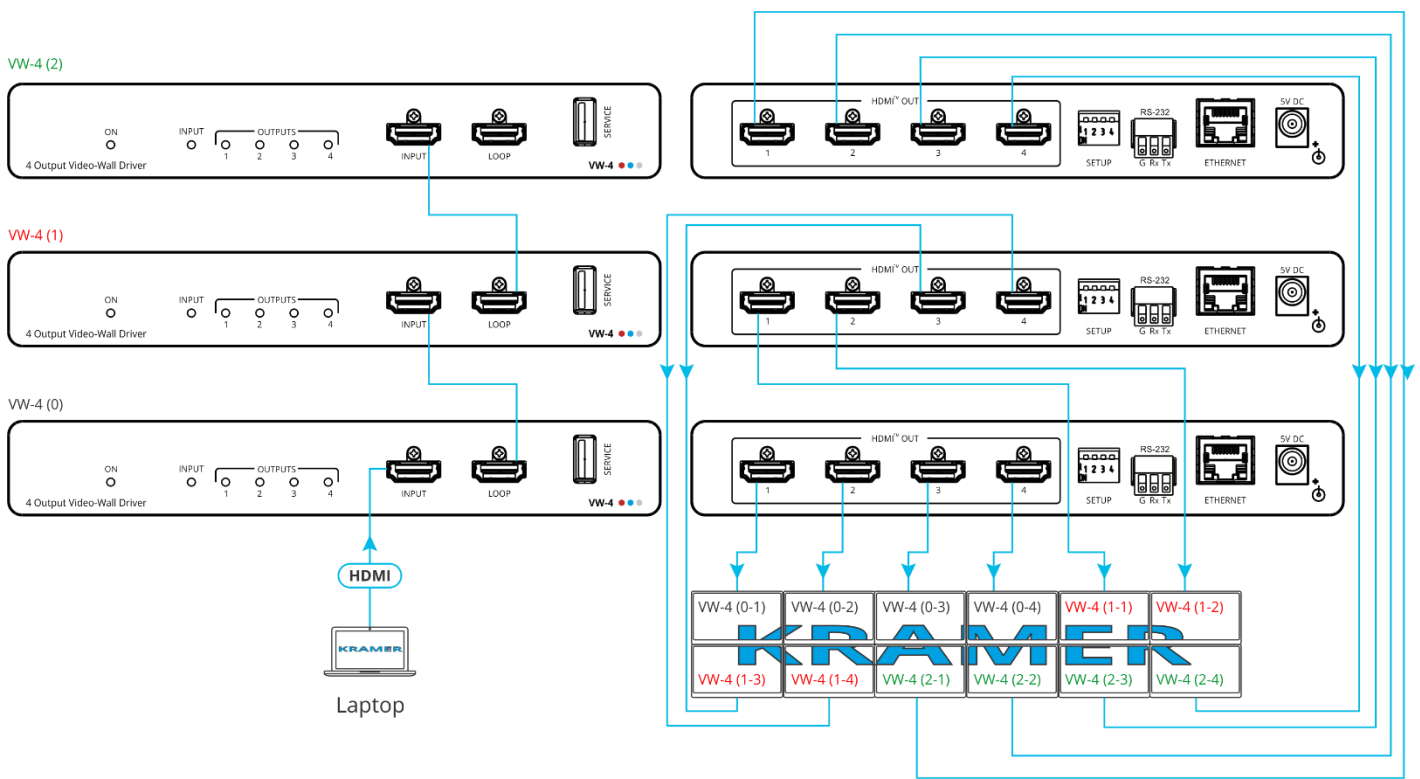
- ・ ゴム製の脚を取り付け、ユニットを平らな面に置きます。
- ・ 本体の両側にブラケット（付属）を固定し、平らな面に取り付けます。
www.kramerav.com/downloads/VW-4 を参照してください。
- ・ 推奨のラックアダプタを使用して、本体をラックに取り付けます。
www.kramerav.com/product/VW-4 を参照してください。



- ・ 環境(最大周囲温度や空気の流れなど)が機器の仕様に適合していることを確認してください。
- ・ 不均一な機械的負荷を避けてください。
- ・ 回路の過負荷を回避するために、機器の銘板定格を適切に判断して使用する必要があります。
- ・ ラックマウント機器の確実な接地を維持する必要があります。
- ・ 機器の最大取り付け高さは2メートルです。

Step 4: 入力と出力を接続します

この画面構成6x2の図の3台のVW-4は、0、1、2で示されています。各出力は、デバイス番号とその出力によって示されます。たとえば、VW-4(1)はこのビデオウォール構成の2台目で、VW-4(1-2)はこの機器のHDMI OUT2です。



Step 5: 電源を接続します

ACアダプタをVW-4に接続し、主電源に接続します。



注意：

- ・ 本体内には、ユーザーが修理できる部品はありません。

警告：

- ・ 本機に付属の電源コードのみを使用してください。
- ・ 設置する前に、電源アダプタを主電源から外して電源を切ってください。

Step 6: VW-4を設定する

次の方法でVW-4を設定します。

- ・ DIPスイッチ設定：基本的なビデオウォール設定用
- ・ イーサネットまたはRS-232経由のVW-4アプリ
- ・ タッチスクリーンシステム、PC、またはその他のシリアルコントローラから送信されるRS-232シリアルコマンドによって

RS-232 Control / Protocol 3000			
Baud Rate:	115,200	Parity:	None
Data Bits:	8	Command Format:	ASCII
Stop Bits:	1		
Example: (Set Auto-sync Off to Fast): #SCLR-AS 1,2			
Default Ethernet Parameters			
IP Address:	192.168.1.39	Gateway:	192.168.0.1
Subnet mask:	255.255.0.0	TCP Port #:	5000

DIPスイッチ設定によるビデオウォール設定

DIPスイッチ設定を使用して、1台以上のVW-4で構成される最大4x4の基本的なビデオウォール(ベゼル補正なし)をすばやく設定できます。



ビデオウォールサイズがDIPスイッチを使用して設定されている場合、設定アプリでビデオウォールサイズを設定することはできません。(アプリを使用するには、DIPスイッチがすべてオフになっていることを確認してください)

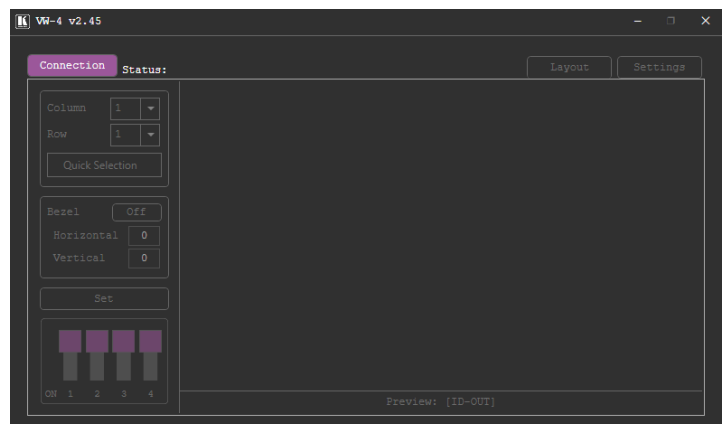
DIP 1	DIP 2	DIP 3	DIP 4	列x行のレイアウト	備考				
OFF	OFF	OFF	OFF	基本設定は使用しません (デフォルト)					
OFF	OFF	OFF	ON	フルサイズの映像	映像は全ディスプレイに表示されます				
OFF	OFF	ON	OFF	N/A					
OFF	OFF	ON	ON	N/A					
VW-4 1台									
OFF	ON	OFF	OFF	2x2 ウォール (0)	<table border="1"> <tr> <td>VW-4 (0) OUT 1</td> <td>VW-4 (0) OUT 2</td> </tr> <tr> <td>VW-4 (0) OUT 3</td> <td>VW-4 (0) OUT 4</td> </tr> </table>	VW-4 (0) OUT 1	VW-4 (0) OUT 2	VW-4 (0) OUT 3	VW-4 (0) OUT 4
VW-4 (0) OUT 1	VW-4 (0) OUT 2								
VW-4 (0) OUT 3	VW-4 (0) OUT 4								
OFF	ON	OFF	ON	4x1 wall (0)	<table border="1"> <tr> <td>VW-4 (0) OUT 1</td> <td>VW-4 (0) OUT 2</td> <td>VW-4 (0) OUT 3</td> <td>VW-4 (0) OUT 4</td> </tr> </table>	VW-4 (0) OUT 1	VW-4 (0) OUT 2	VW-4 (0) OUT 3	VW-4 (0) OUT 4
VW-4 (0) OUT 1	VW-4 (0) OUT 2	VW-4 (0) OUT 3	VW-4 (0) OUT 4						
OFF	ON	ON	OFF	1x4 wall (0)	<table border="1"> <tr> <td>VW-4 (0) OUT 1</td> </tr> <tr> <td>VW-4 (0) OUT 2</td> </tr> <tr> <td>VW-4 (0) OUT 3</td> </tr> <tr> <td>VW-4 (0) OUT 4</td> </tr> </table>	VW-4 (0) OUT 1	VW-4 (0) OUT 2	VW-4 (0) OUT 3	VW-4 (0) OUT 4
VW-4 (0) OUT 1									
VW-4 (0) OUT 2									
VW-4 (0) OUT 3									
VW-4 (0) OUT 4									
OFF	ON	ON	ON	N/A					
VW-4 3台									
ON	OFF	OFF	OFF	3x3 wall, first unit (0)	<table border="1"> <tr> <td>VW-4 (0) OUT 1</td> <td>VW-4 (0) OUT 2</td> <td>VW-4 (0) OUT 3</td> </tr> </table>	VW-4 (0) OUT 1	VW-4 (0) OUT 2	VW-4 (0) OUT 3	
VW-4 (0) OUT 1	VW-4 (0) OUT 2	VW-4 (0) OUT 3							
ON	OFF	OFF	ON	3x3 wall, second unit (1)	<table border="1"> <tr> <td>VW-4 (0) OUT 4</td> <td>VW-4 (1) OUT 1</td> <td>VW-4 (1) OUT 2</td> </tr> </table>	VW-4 (0) OUT 4	VW-4 (1) OUT 1	VW-4 (1) OUT 2	
VW-4 (0) OUT 4	VW-4 (1) OUT 1	VW-4 (1) OUT 2							
ON	OFF	ON	OFF	3x3 wall, third unit (2)	<table border="1"> <tr> <td>VW-4 (1) OUT 3</td> <td>VW-4 (1) OUT 4</td> <td>VW-4 (2) OUT 1</td> </tr> </table>	VW-4 (1) OUT 3	VW-4 (1) OUT 4	VW-4 (2) OUT 1	
VW-4 (1) OUT 3	VW-4 (1) OUT 4	VW-4 (2) OUT 1							
ON	OFF	ON	ON	N/A					
VW-4 4台									
ON	ON	OFF	OFF	4x4 wall, first unit (0)	<table border="1"> <tr> <td>VW-4 (0) OUT 1</td> <td>VW-4 (0) OUT 2</td> <td>VW-4 (0) OUT 3</td> <td>VW-4 (0) OUT 4</td> </tr> </table>	VW-4 (0) OUT 1	VW-4 (0) OUT 2	VW-4 (0) OUT 3	VW-4 (0) OUT 4
VW-4 (0) OUT 1	VW-4 (0) OUT 2	VW-4 (0) OUT 3	VW-4 (0) OUT 4						
ON	ON	OFF	ON	4x4 wall, second unit (1)	<table border="1"> <tr> <td>VW-4 (1) OUT 1</td> <td>VW-4 (1) OUT 2</td> <td>VW-4 (1) OUT 3</td> <td>VW-4 (1) OUT 4</td> </tr> </table>	VW-4 (1) OUT 1	VW-4 (1) OUT 2	VW-4 (1) OUT 3	VW-4 (1) OUT 4
VW-4 (1) OUT 1	VW-4 (1) OUT 2	VW-4 (1) OUT 3	VW-4 (1) OUT 4						
ON	ON	ON	OFF	4x4 wall, third unit (2)	<table border="1"> <tr> <td>VW-4 (2) OUT 1</td> <td>VW-4 (2) OUT 2</td> <td>VW-4 (2) OUT 3</td> <td>VW-4 (2) OUT 4</td> </tr> </table>	VW-4 (2) OUT 1	VW-4 (2) OUT 2	VW-4 (2) OUT 3	VW-4 (2) OUT 4
VW-4 (2) OUT 1	VW-4 (2) OUT 2	VW-4 (2) OUT 3	VW-4 (2) OUT 4						
ON	ON	ON	ON	4x4 wall, fourth unit (3)	<table border="1"> <tr> <td>VW-4 (3) OUT 1</td> <td>VW-4 (3) OUT 2</td> <td>VW-4 (3) OUT 3</td> <td>VW-4 (3) OUT 4</td> </tr> </table>	VW-4 (3) OUT 1	VW-4 (3) OUT 2	VW-4 (3) OUT 3	VW-4 (3) OUT 4
VW-4 (3) OUT 1	VW-4 (3) OUT 2	VW-4 (3) OUT 3	VW-4 (3) OUT 4						

設定アプリケーションによるビデオウォール設定

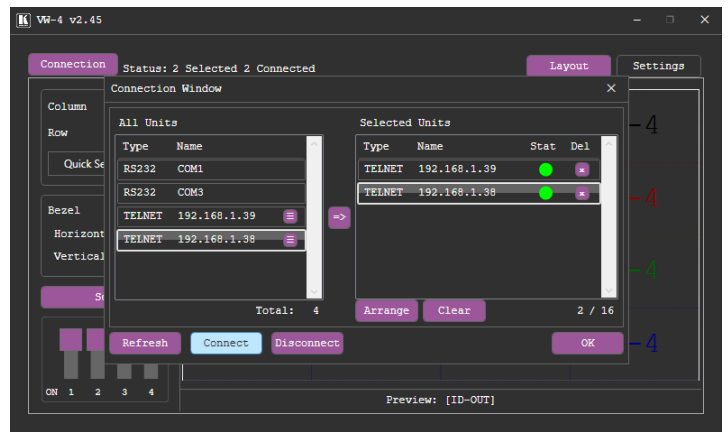
VW-4 Windows®コントロールソフトウェアアプリを使用して、1台以上のVW-4で構成される最大8x8のビデオウォールを設定します。
www.kramerav.com/product/VW-4#Tab_Resources を参照

ビデオウォールを設定するには(たとえば、2台のVW-4を使用する3x2ビデオウォール) :

- 最新のVW-4コントロールソフトウェアアプリを以下よりダウンロードします。
www.kramerav.com/product/VW-4#Tab_Resources
- アプリを開きます。
- [Connection]をクリックします。
 [Connection]ウィンドウが開き、接続されているすべてのVW-4とPCで使用可能なRS-232ポートのリストが表示されます。
 [Connection]ウィンドウが開きます。



4. [All Units]でデバイスを選択し、=> をクリックします。
 選択したデバイスが[Selected Units]領域に移動します。
5. 接続されている他のデバイスを追加します。
6. [OK]をクリックします。

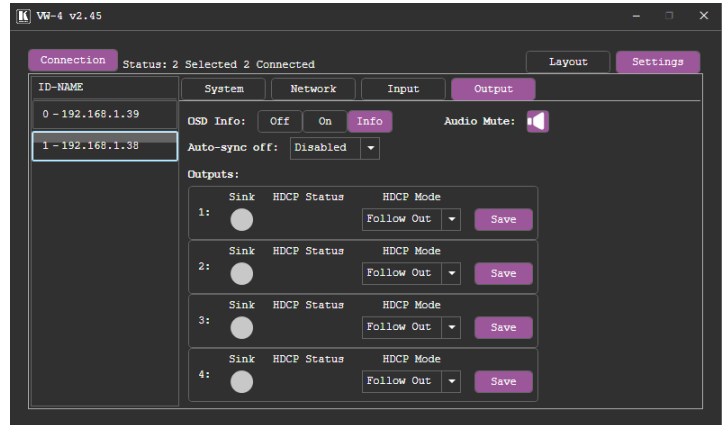


7. [Settings]タブを選択してから、[Output]タブを選択します。
8. デバイスIDを変更する必要がある場合は、ID-NAMEの下に新しいIDを入力し、キーボードのEnterキーを押します。

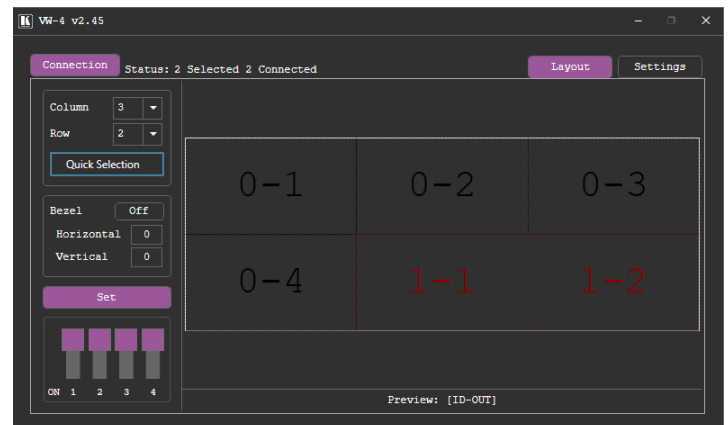
i ID番号は、デバイスがPCに直接接続されている場合にのみ個別に設定できます。

ID番号は各デバイスに設定され、その番号に従って、各デバイスにはビデオウォール設定での物理的な位置が割り当てられます。

9. 各デバイス出力のシンクステータスを表示し、次を行います。
 - ・ OSD情報を設定します。
 - ・ オートシンクオフステータスを設定します。
 - ・ 出力ごとにHDCPを設定し、[Save]をクリックします。



10. [Layout]タブを選択します。
11. 次のいずれかでビデオウォールサイズを設定します。
 - ・ 列番号と行番号の選択 (たとえば、3 x 2)。
 - または
 - ・ 一般的なビデオウォール構成の[Quick Selection]をクリックします。
12. 水平および垂直ベゼル補正 (ピクセル単位) を選択します。



VW-4アプリでは、接続されているデバイスごとに、出荷時設定へのリセット、ファームウェアのアップグレード、ネットワーク設定の表示、および選択したEDIDソースからの入力へのEDIDのコピーも可能です。